

ISTITUTO COMPRESIVO STURLA
POLO DELLA REGIONE LIGURIA PER LA SCUOLA IN OSPEDALE
Via Vittorino Era, 1/B - 16147 - G E N O V A - cod. fisc. 95160070108
☎ (010) 38.75.04 – fax (010) 30.71.038
E-mail geic860009@istruzione.it- geic860009@pec.istruzione.it -
www.icsturla.it

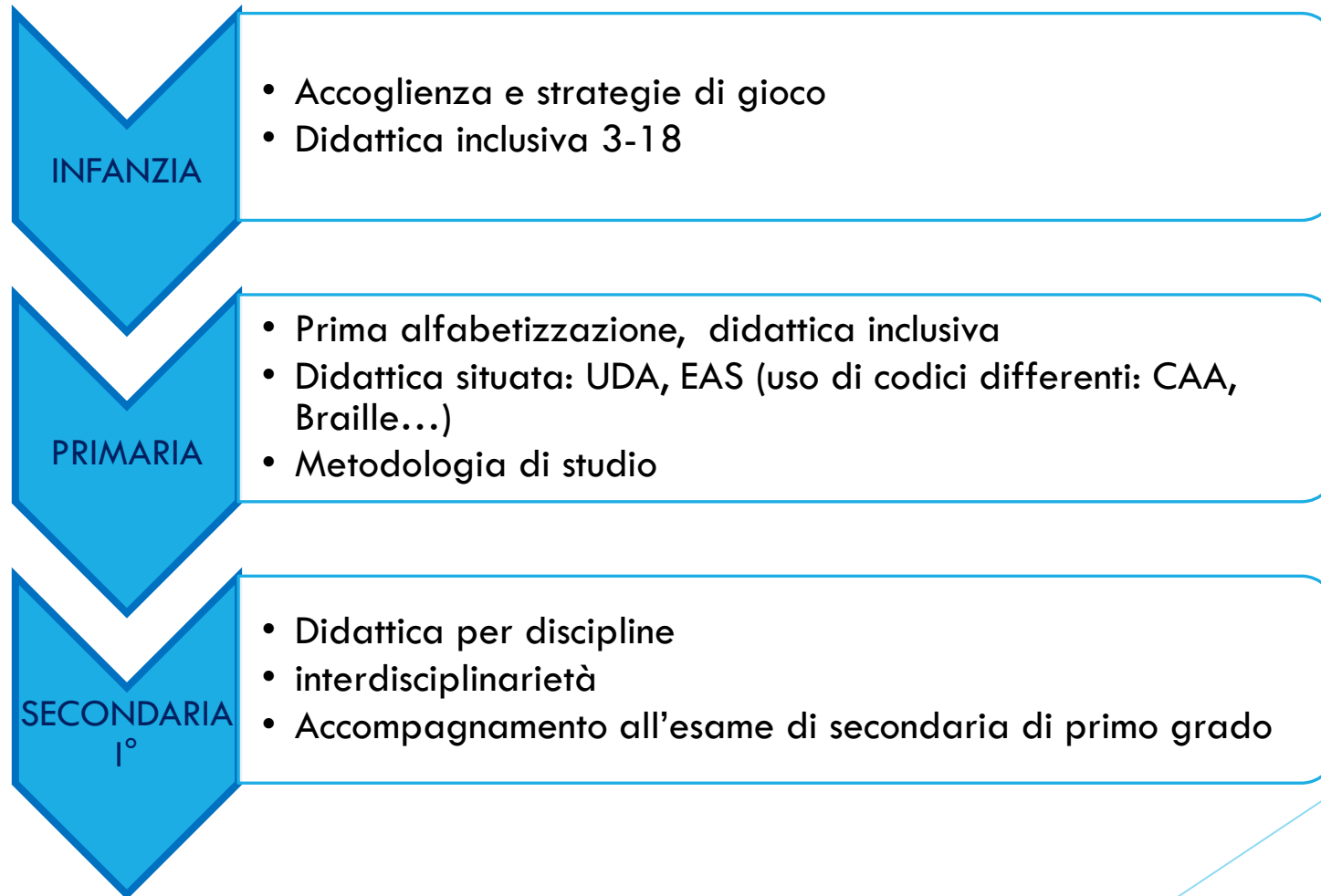


**“AFORDID-2:
Ambiente FORmativo Dinamico per l’Istruzione Domiciliare”**

***“La scuola
partecipa alla cura”***

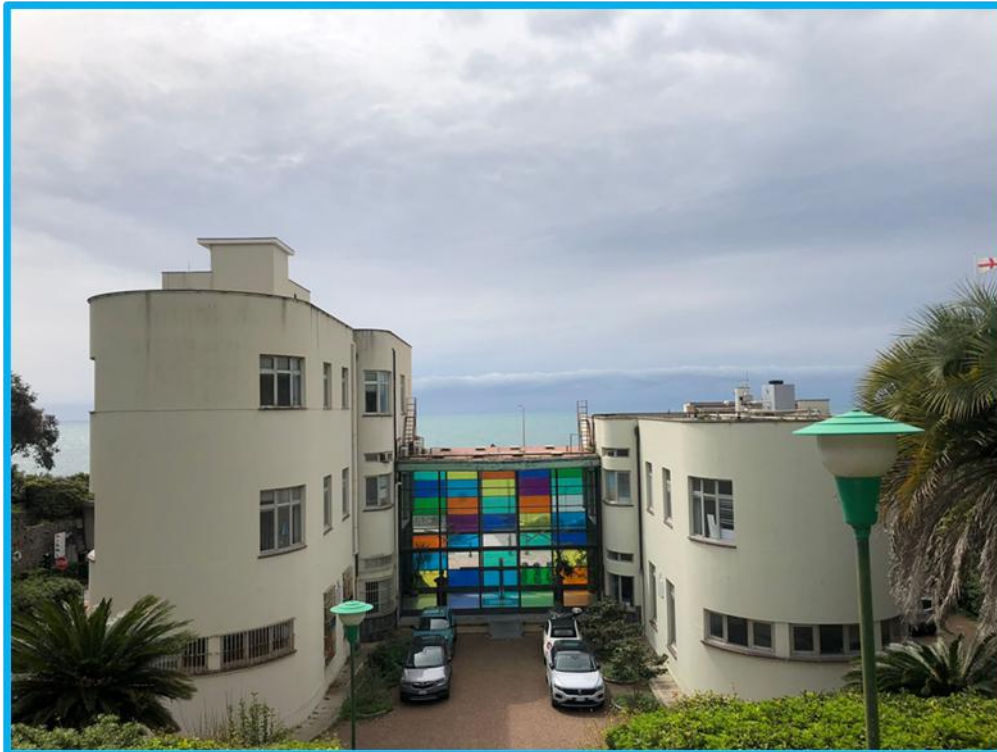
Luisa Giordani- Paola Faorlin

In ottica inclusiva e mantenendo una stretta relazione con le scuole di provenienza degli alunni, le Scuole dell'obbligo: PRIMARIA e SECONDARIA di I° modulano l'insegnamento secondo i bisogni espressi dai piccoli studenti strutturando ambienti d'apprendimento motivanti e interfacciandosi sempre col Personale socio-sanitario.





GASLINI UN LUOGO DI CURA: EQUIPES MEDICA, PSICOLOGICA, DIDATTICO EDUCATIVA INSIEME





La Scuola dell'obbligo in ambito ospedaliero modula gli interventi adattando tempo e stili e qualifica la formazione scolastica

Tutti i periodi (anche non continuativi) in cui si utilizza il servizio di Scuola in Ospedale, rientrano a pieno titolo nel tempo scuola e non sono considerati assenze (art. 11 del D.P.R. 22 giugno 2009, n. 122).

Art. 11.

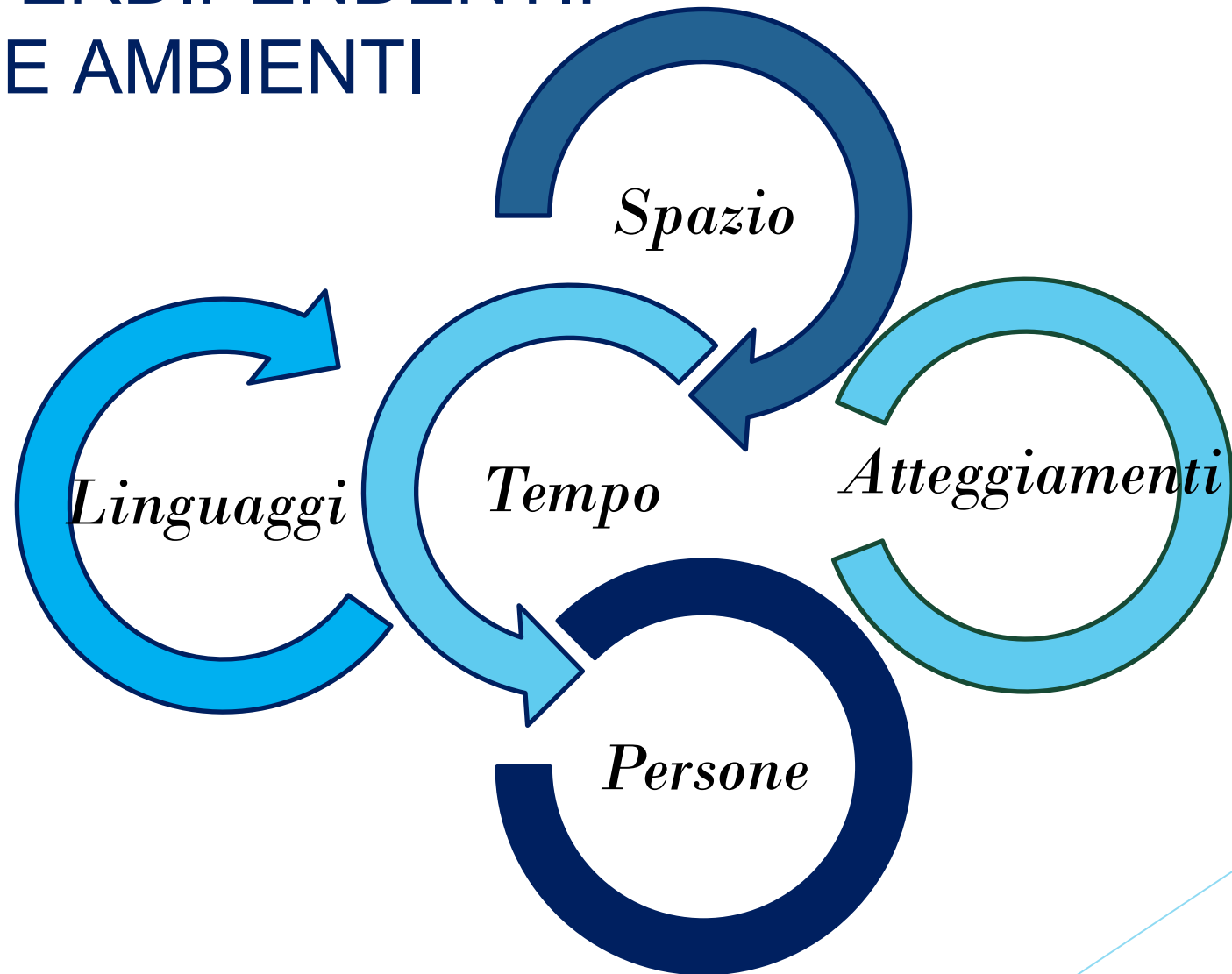
Valutazione degli alunni in ospedale

1. Per gli alunni che frequentano per periodi temporalmente rilevanti corsi di istruzione funzionanti in ospedali o in luoghi di cura, i docenti che impartiscono i relativi insegnamenti trasmettono alla scuola di appartenenza elementi di conoscenza in ordine al percorso formativo individualizzato attuato dai predetti alunni, ai fini della valutazione periodica e finale.
2. Nel caso in cui la frequenza dei corsi di cui al comma 1 abbia una durata prevalente rispetto a quella nella classe di appartenenza, i docenti che hanno impartito gli insegnamenti nei corsi stessi effettuano lo scrutinio previa intesa con la scuola di riferimento, la quale fornisce gli elementi di valutazione eventualmente elaborati dai docenti della classe; analogamente si procede quando l'alunno, ricoverato nel periodo di svolgimento degli esami conclusivi, deve sostenere in ospedale tutte le prove o alcune di esse.

Quale profilo docente?

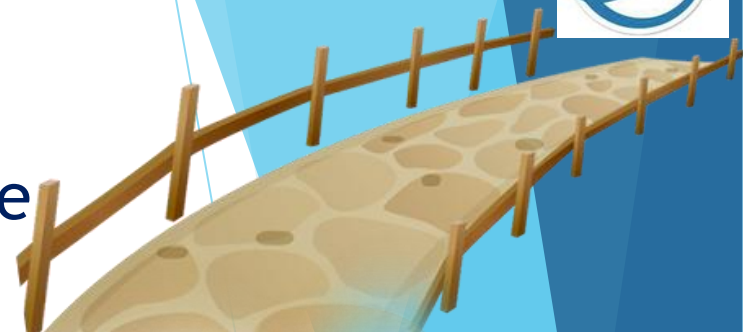


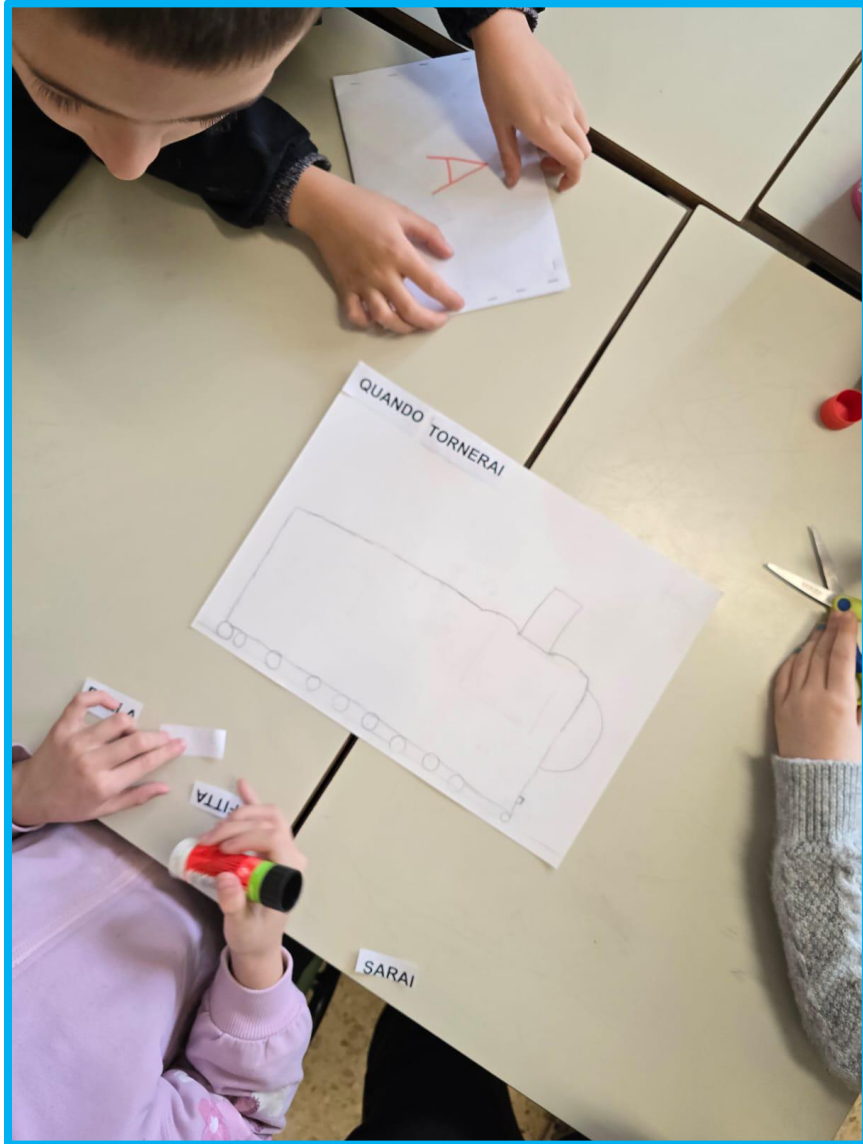
APETTI INTERDIPENDENTI: PERSONE E AMBIENTI





Ponti di apprendimento capaci di dare continuità all'insegnamento "connettendo" anche realtà scolastiche molto lontane, favorendo e sviluppando nuove strategie e conquiste scolastiche.





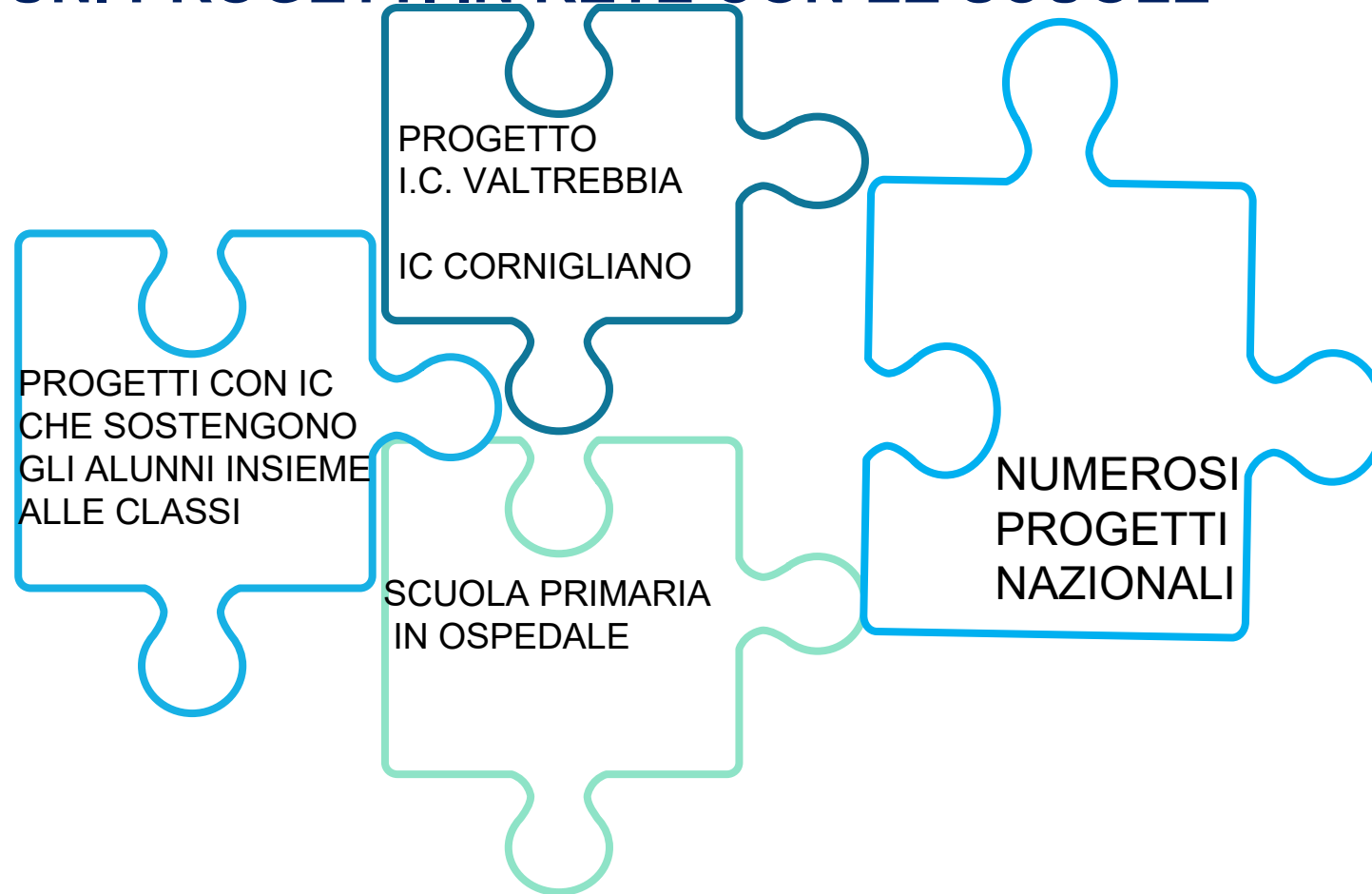
Scuola dentro il reparto e scuola in classe con i compagni: il ponte formativo che gestisce l'attesa e concorre a favorire gli apprendimenti e ridurre la dispersione scolastica



Scuola in ospedale

- * La scuola in ospedale rappresenta un'offerta formativa peculiare, sia per i destinatari (alunni ospedalizzati) e sia per la modalità di erogazione.
- * Nata da un'esperienza episodica su base volontaria, nel tempo ha assunto una sua precisa identità, oggi è diffusa in tutti gli ordini e gradi di scuola.
- * Mira ad assicurare agli alunni ricoverati pari opportunità, mettendoli in condizione, ove possibile, di proseguire lo sviluppo di capacità e competenze al fine di facilitare il loro reinserimento nei contesti di appartenenza.
- * *La funzione del docente in ospedale che, oltre a garantire un “ponte” tra la famiglia e l'ospedale, ha anche il compito di promuovere il diritto all'istruzione in un contesto così delicato e complesso.*

DIDATTICA ATTRAVERSO EAS CALIBRATI PER LA REALTA' OSPEDALIERA, UDA E ALCUNI PROGETTI IN RETE CON LE SCUOLE



ConnettiAMOCi! un sito web per il Gaslini: work in progress